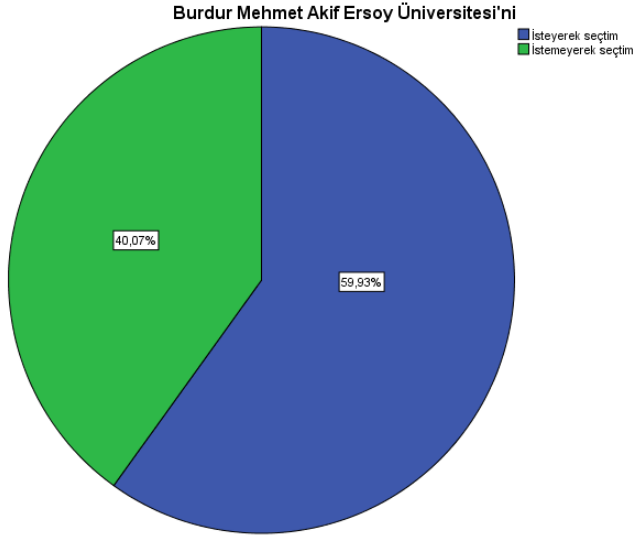


BURDUR MEHMET AKİF ERSOY ÜNİVERSİTESİ EĞİTİM FAKÜLTESİ
ÖĞRENCİ MEMNUNİYETİ ANKET SONUÇLARI

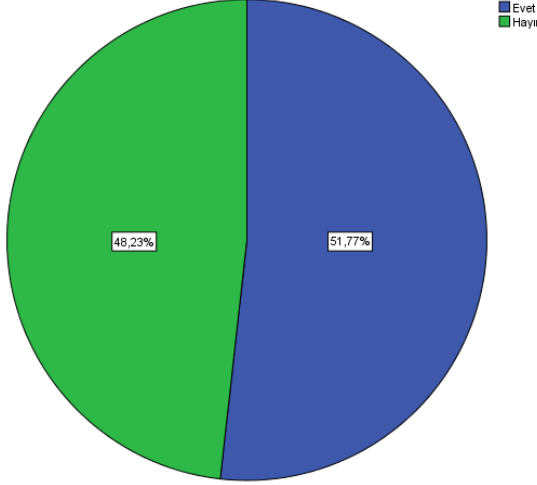
Ankete Burdur Mehmet Akif Ersoy Üniversitesi'nde 2023-2024 güz döneminde ilköğretim matematik, fen bilgisi, müzik, okul öncesi, resim iş, sosyal bilgiler, Türkçe, sınıf ve zihin engelliler eğitimleri ile İngilizce öğretmenliği ve rehberlik ve psikolojik danışmanlık olmak üzere 11 farklı bölümde öğrenim görmekte olan 564 öğrenci cevap vermiştir. Ankete cevap veren öğrencilerin %74.5'i (n= 420) kız, %25.5'i (n=144) erkek öğrencidir. Öğrencilerin %36.9'u (n=208) 1. Sınıfta, %20.6'sı 2. Sınıfta (n= 116), %20.7'si (n= 117) 3. Sınıfta ve %21.8'i (n=123) 4. Sınıfta öğrenim görmektedir.

Öğrencilerin %59.93'ü(n=338) Burdur Mehmet Akif Ersoy Üniversitesi'ni isteyerek seçtiklerini belirtirken %40.07'si (n=226) istemeyerek seçtiklerini belirtmiştir.



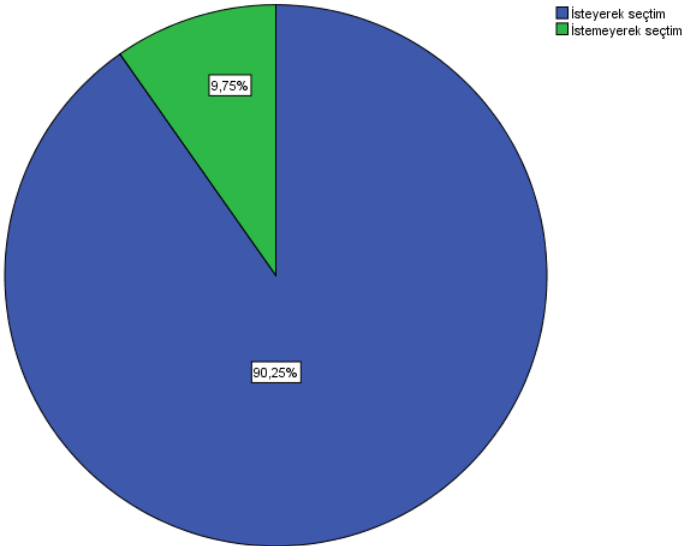
Öğrencilere yöneltilen “Yeniden üniversiteye başlamak durumunda olsaydınız, yine Burdur Mehmet Akif Ersoy Üniversitesi Eğitim Fakültesini tercih eder miydiniz?” sorusuna %51.77 ‘si (n=292) evet, %48.23’ü (n=272) hayır yanıtını vermiştir.

Yeniden üniversiteye başlamak durumunda olsaydınız, yine Burdur Mehmet Akif Ersoy Üniversitesi Eğitim Fakültesini tercih eder miydiniz?

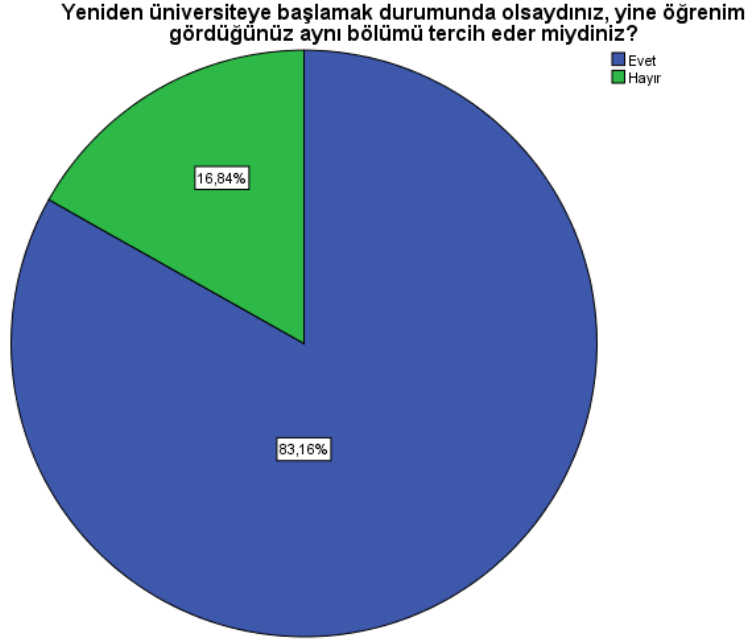


Öğrencilerin çok büyük bir çoğunluğu %90.25’i (n=509) öğrenim görmekte oldukları bölümü isteyerek seçtiğini, %9.75’i (n=55) istemeyerek seçtiklerini ifade etmişlerdir.

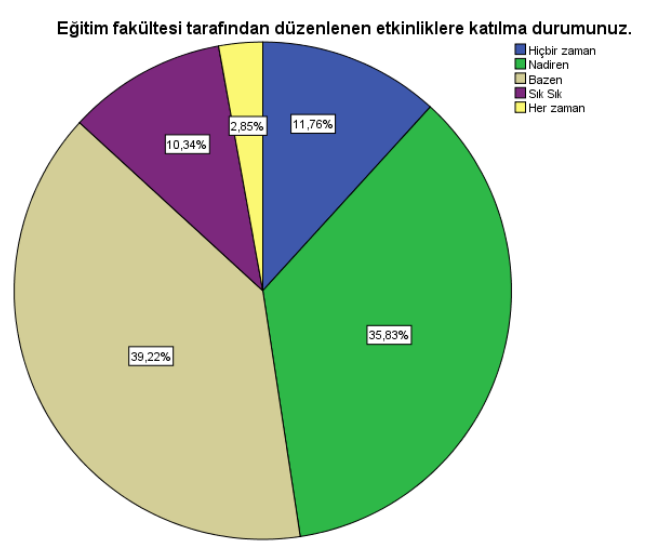
Öğrenim görmekte olduğunuz bölümü



Öğrencilere “Yeniden üniversiteye başlamak durumunda olsaydınız, yine öğrenim gördüğünüz aynı bölümü tercih eder miydiniz?” sorusuna büyük çoğunluğu %83.16’sı (n=469) evet derken %16.84’ü (n=95) hayır demiştir.



Öğrenciler “Eğitim fakültesi tarafından düzenlenen etkinliklere katılma durumunuz.” Maddesine %39.22’si (n= 220) bazen, %35.83’ü (n=201) nadiren, %10.34’ü (n=58) sık sık, %11.76’sı (n=66) hiçbir zaman ve %2.85’i (n=16) her zaman yanıtını vermiştir.



Burdur Mehmet Akif Ersoy Üniversitesi Eğitim Fakültesi'nde öğrenim görmekte olan öğrencilerin memnuniyet düzeylerini belirlemek için Şahin (2009) tarafından geliştirilen "Eğitim Fakültesi Öğrenci Memnuniyet Ölçeği -EFÖMÖ" kullanılmıştır. Ölçekle öğrenci memnuniyeti öğretim elemanlarına, danışmanlık hizmetlerine, yönetim hizmetlerine, kaynaklara, bilgisayar olanaklarına, derslere ve ders programlarına olmak üzere altı alt boyutta incelenmiştir. Her bir boyuta ilişkin öğrencilerin memnuniyet düzeyleri madde ortalamaları "1.00-1.80 arası Hiç Memnun Değilim; 1.81-2.60 arası Az Memnunum; 2.61-3.40 arası Orta Düzeyde Memnunum; 3.41-4.20 arası Oldukça Memnunum; 4.21-5.00 arası Tamamen Memnunum" şeklinde yorumlanmıştır (Şahin, 2009). Ölçeğin her bir alt boyutu için Cronbach alfa iç tutarlılık güvenirlik katsayısı hesaplanmış ve Cronbach alfa değeri öğretim elemanlarından memnuniyet alt boyutunda yer alan 11 madde için 0.96; danışmanlık hizmetlerine yönelik memnuniyet alt boyutunda yer alan 5 madde için 0.975; yönetim hizmetlerine yönelik memnuniyet alt boyutunda yer alan 7 madde için 0.942; kaynaklara yönelik memnuniyet alt boyutunda yer alan 10 madde için 0.922; bilgisayar olanaklarına yönelik memnuniyet alt boyutunda yer alan 3 madde için 0.895; derslere ve ders programlarına yönelik memnuniyet alt boyutunda yer alan 0.838 olarak bulunmuştur. Ölçeğin tamamına ait güvenirlik katsayısı ise 0.978 bulunmuştur. Bu bulgulara dayalı olarak ölçeğin alt boyutlarından ve toplam puanından elde edilen güvenirliğinin yüksek olduğu söylenebilir.

Tablo 1. Öğretim Elemanından Memnuniyet Öğrenci Memnuniyet Düzeyleri

Öğretim Elemanından Memnuniyet	Ortalama	Std. Sapma	Sözel Değeri
1. Derslerin bizi öğretmenliğe hazırlama düzeyinden	3.37	1.18	Orta Düzeyde Memnunum
2. Uygulama derslerinin yararlılık düzeyinden	3.35	1.17	Orta Düzeyde Memnunum
3. Diğer üniversitelere kıyasla kazandıklarımın	3.22	1.15	Orta Düzeyde Memnunum
4. Öğretim elemanlarının öğrencilere yönelik tutumlarından	3.51	1.11	Oldukça Memnunum
5. Öğretim elemanlarının ulaşılabilirliğinden	3.51	1.14	Oldukça Memnunum
6. Öğretim elemanlarının öğrencilerle etkileşim düzeyinden	3.55	1.13	Oldukça Memnunum
7. Öğretim elemanlarının alanlarındaki bilgi düzeylerinden	3.78	1.07	Oldukça Memnunum
8. Öğretim elemanlarının öğretme becerilerinden	3.63	1.07	Oldukça Memnunum

9. Öğretim elemanlarının ders dışında yönlendirme, destek ve yardım düzeylerinden	3.42	1.15	Oldukça Memnunum
10. Öğretim elemanlarımızın kişilik özelliklerinden(tutarlılık, objektiflik, adalet...)	3.54	1.12	Oldukça Memnunum
11. Öğretim elemanlarımızın akademik başarıyı ölçme-değerlendirme yöntemlerinden	3.45	1.12	Oldukça Memnunum

Tablo 1’de yer alan bilgilere dayalı olarak eğitim fakültesi öğrencileri **Öğretim Elemanından Memnuniyet alt boyutunda yer alan** “Derslerin bizi öğretmenliğe hazırlama düzeyinden”, “Uygulama derslerinin yararlılık düzeyinden”, “Diğer üniversitelere kıyasla kazandıklarımızdan” orta düzeyde memnun olduklarını ifade ederken; “Öğretim elemanlarının öğrencilere yönelik tutumlarından”, “Öğretim elemanlarının ulaşılabilirliğinden”, “Öğretim elemanlarının öğrencilerle etkileşim düzeyinden”, “Öğretim elemanlarının alanlarındaki bilgi düzeylerinden”, “Öğretim elemanlarının ders dışında yönlendirme, destek ve yardım düzeylerinden”, “Öğretim elemanlarımızın kişilik özelliklerinden(tutarlılık, objektiflik, adalet...)”, “Öğretim elemanlarımızın akademik başarıyı ölçme-değerlendirme yöntemlerinden” oldukça memnun olduklarını ifade etmişlerdir.

Tablo 2. Danışmanlık Hizmetleri Öğrenci Memnuniyet Düzeyleri

Danışmanlık Hizmetlerinden Memnuniyet	Ortalama	Std. Sapma	Sözel Değeri
1. Danışmanımın ulaşılabilirliğinden	3.88	1.10	Oldukça Memnunum
2. Danışmanımın problem çözmeye katkısından	3.80	1.12	Oldukça Memnunum
3. Danışmanımızın uyguladığı uyum ve tanıtma programından	3.78	1.15	Oldukça Memnunum
4. Danışmanımızın sorumluluklarımız konusunda bizleri bilgilendirme düzeyinden	3.80	1.17	Oldukça Memnunum
5. Danışmanımızın iletişime açıklık düzeyinden	3.86	1.14	Oldukça Memnunum

Tablo 2’de yer alan bilgilere dayalı olarak eğitim fakültesi öğrencileri **Danışmanlık Hizmetlerinden Memnuniyet alt boyutunda yer alan** “Danışmanımın ulaşılabilirliğinden”, “Danışmanımın problem çözmeye katkısından”, “Danışmanımızın uyguladığı uyum ve tanıtma programından”, “Danışmanımızın sorumluluklarımız konusunda bizleri bilgilendirme düzeyinden”, ve “Danışmanımızın iletişime açıklık düzeyinden” oldukça memnun olduklarını ifade etmişlerdir.

Tablo 3. Yönetim Hizmetleri Öğrenci Memnuniyet Düzeyleri

Yönetim Hizmetlerinden Memnuniyet	Ortalama	Std. Sapma	Sözel Değeri
1. Bölüm başkanını tanıma ve ulaşılabilirlik düzeyinden	3.43	1.18	Oldukça Memnunum
2. Ana bilim dalı başkanını tanıma ve ulaşılabilirlik düzeyinden	3.43	1.20	Oldukça Memnunum
3. Bölüm ve ana bilim dalı yönetiminde söz sahibi olmamız için yaratılan fırsatlardan	3.25	1.21	Orta Düzeyde Memnunum
4. Akademik ya da sosyal etkinlik düzenleme konusunda sunulan destekten	3.13	1.25	Orta Düzeyde Memnunum
5. Sosyal etkinliklere önem verme derecelerinden	3.07	1.25	Orta Düzeyde Memnunum
6. Mezuniyet sonrası görev alma şansımızı artırıcı uygulamalardan	3.16	1.19	Orta Düzeyde Memnunum
7. Genel olarak anabilim dalımın beklentilerimi karşılama düzeyinden	3.33	1.18	Orta Düzeyde Memnunum

Tablo 3'te yer alan bilgilere dayalı olarak eğitim fakültesi öğrencileri **Yönetim Hizmetlerinden Memnuniyet** alt boyutunda yer alan "Bölüm başkanını" ve "Ana bilim dalı başkanını" tanıma ve ulaşılabilirlik ve düzeyinden oldukça memnun olduklarını; "Bölüm ve ana bilim dalı yönetiminde söz sahibi olmamız için yaratılan fırsatlardan", "Akademik ya da sosyal etkinlik düzenleme konusunda sunulan destekten", "Sosyal etkinliklere önem verme derecelerinden", "Mezuniyet sonrası görev alma şansımızı artırıcı uygulamalardan", ve "Genel olarak anabilim dalımın beklentilerimi karşılama düzeyinden" orta düzeyde memnun olduklarını ifade etmişlerdir.

Tablo 4. Kaynaklara Yönelik Öğrenci Memnuniyet Düzeyleri

Kaynaklara Yönelik Memnuniyet	Ortalama	Std. Sapma	Sözel Değeri
1. Bölüm içi seçmeli derslerin çeşitlilik düzeyinden	3.07	1.21	Orta Düzeyde Memnunum
2. Bölüm dışı derslere kabul edilme olanağından	3.06	1.09	Orta Düzeyde Memnunum
3. Fotokopi olanaklarından	3.06	1.23	Orta Düzeyde Memnunum

4. Kütüphane olanaklarından	3.87	1.02	Oldukça Memnunum
5. Teknoloji, araç-gereç ve materyallerin ulaşılabilirliğinden	3.19	1.19	Orta Düzeyde Memnunum
6. Ders dışı zamanlarda sosyalleşebileceğimiz, ortak etkinlikler yürütebileceğimiz mekânların sağlanabilirliğinden	2.55	1.13	Az Memnunum
7. Öğrenci geri bildirimini için bölümde yaratılan olanaklardan	3.06	1.23	Orta Düzeyde Memnunum
8. Eğitim ortamlarının (derslik, tesis, donanım) yeterlik düzeyinden	3.21	1.19	Orta Düzeyde Memnunum
9. Bölüm binasının genel durumundan (temizlik, bakım...)	3.23	1.23	Orta Düzeyde Memnunum
10. Derslerde kaynak kişilerden yararlanılma düzeyinden	3.35	1.11	Orta Düzeyde Memnunum

Tablo 4'te yer alan bilgilere dayalı olarak eğitim fakültesi öğrencileri **Kaynaklara Yönelik Memnuniyet** alt boyutunda yer alan "Bölüm içi seçmeli derslerin çeşitlilik düzeyinden", "Bölüm dışı derslere kabul edilme olanağından", "Fotokopi olanaklarından", "Kütüphane olanaklarından", "Teknoloji, araç-gereç ve materyallerin ulaşılabilirliğinden", "Öğrenci geri bildirimini için bölümde yaratılan olanaklardan", "Eğitim ortamlarının (derslik, tesis, donanım) yeterlik düzeyinden", "Bölüm binasının genel durumundan (temizlik, bakım...)" ve "Derslerde kaynak kişilerden yararlanılma düzeyinden" orta düzeyde memnun olduğunu belirtirken "Ders dışı zamanlarda sosyalleşebileceğimiz, ortak etkinlikler yürütebileceğimiz mekânların sağlanabilirliğinden" az memnun olduğunu ifade etmiştir.

Tablo 5. Bilgisayar Olanaklarına Yönelik Öğrenci Memnuniyet Düzeyleri

Bilgisayar Olanaklarına Yönelik Memnuniyet	Ortalama	Std. Sapma	Sözel Değeri
1. Bilgisayarların kullanılabilirliğinden	3.10	1.21	Orta Düzeyde Memnunum
2. İnternete erişim olanaklarından	2.82	1.31	Orta Düzeyde Memnunum
3. İhtiyaç duyduğum yazılımların ulaşılabilirliğinden	2.99	1.23	Orta Düzeyde Memnunum

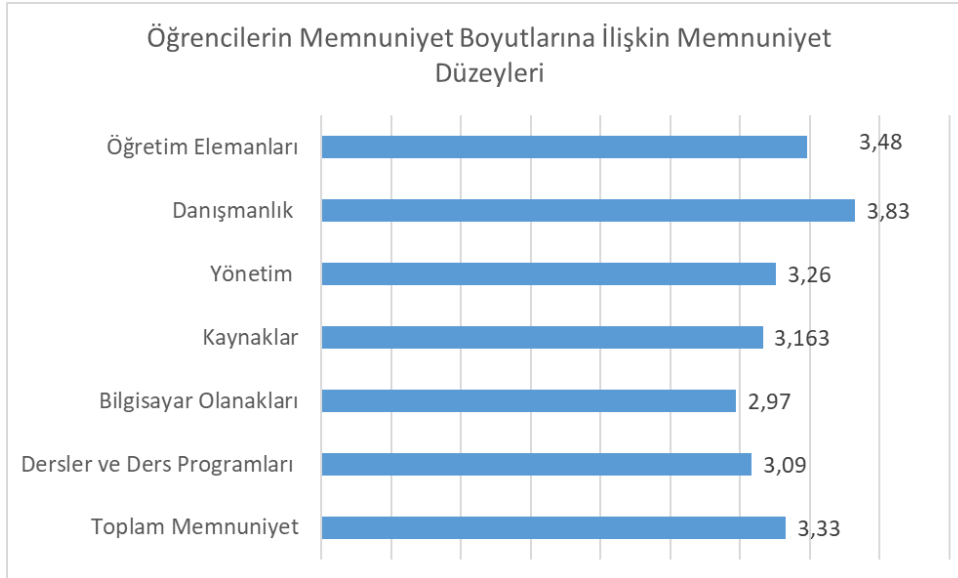
Tablo 5'te yer alan bilgilere dayalı olarak eğitim fakültesi öğrencileri **Bilgisayar Olanaklarına Yönelik Memnuniyet** alt boyutunda yer alan "Bilgisayarların kullanılabilirliğinden", "İnternete erişim

olanaklarından” ve “İhtiyaç duyduğum yazılımların ulaşılabilirliğinden” orta düzeyde memnun olduklarını ifade etmişlerdir.

Tablo 6. Derslere ve Ders Programlarına Yönelik Öğrenci Memnuniyet Düzeyleri

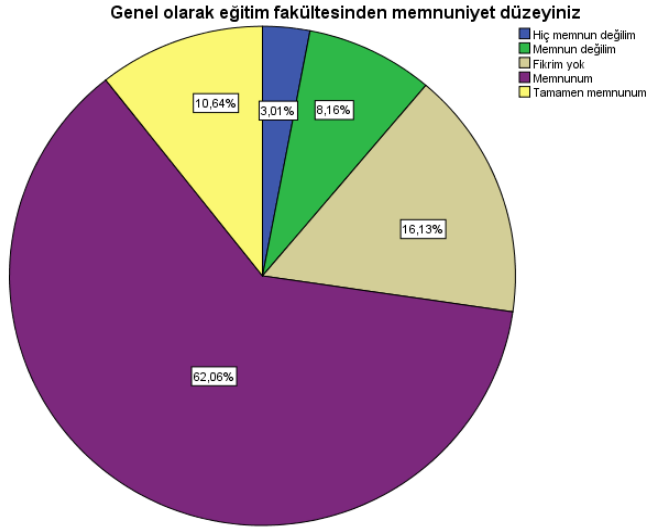
Bilgisayar Olanaklarına Yönelik Memnuniyet	Ortalama	Std. Sapma	Sözel Değeri
1. Haftalık ders programlarından	2.68	1.25	Orta Düzeyde Memnunum
2. Bir dönemde almak zorunda olduğum ders sayısından	3.06	1.18	Orta Düzeyde Memnunum
3. Derslerin dönemlere dağılımından	3.19	1.06	Orta Düzeyde Memnunum
4. Ders içeriklerinin alanımla ilişkili olma düzeyinden	3.41	1.12	Oldukça Memnunum

Tablo 6’da yer alan bilgilere dayalı olarak eğitim fakültesi öğrencileri **Bilgisayar Olanaklarına Yönelik Memnuniyet** alt boyutunda yer alan “Haftalık ders programlarından”, ve “Bir dönemde almak zorunda olduğum ders sayısından” orta düzeyde memnun olduklarını; “Ders içeriklerinin alanımla ilişkili olma düzeyinden” oldukça memnun olduklarını ifade etmişlerdir.



Şekil-1. Öğrencilerin ölçeğin alt boyutlarından elde edilen puan ortalamalarına göre memnuniyet düzeyleri

Şekil-1 'den elde edilen bilgilere göre eğitim fakültesi öğrencilerinin öğretim elemanlarından ve danışmanlık hizmetlerinden oldukça memnun; yönetim, kaynaklar, bilgisayar olanakları ile ders ve ders programlarından orta düzeyde memnun oldukları görülmüştür. Öğrencilerin, Eğitim Fakültesi Öğrenci Memnuniyet Ölçeği'nden elde edilen toplam puana göre genel memnuniyetlerinin orta düzeyde olduğu tespit edilmiştir.



Burdur Mehmet Akif Ersoy Üniversitesi Eğitim Fakültesi'nde öğrenim görmekte olan öğrencilerin "Genel olarak eğitim fakültesinden memnuniyet düzeyiniz" maddesine %62.06'ı (n=350) memnunum, %10.64'ü (n=60) tamamen memnunum derken öğrencilerin %16.13'ü (n=91) fikrim yok, %8.16'sı (n=46) memnun değilim ve %3.01'i (n=17) hiç memnun değilim demiştir. Bu bulguya dayalı olarak öğrencilerin çoğunluğunun (%72.7'sinin) eğitim fakültesinden memnun olduğunu söyleyebiliriz.

SONUÇ ve ÖNERİLER

Anket sonuçları incelendiğinde öğrencilerin memnuniyet düzeylerinin genellikle orta düzeyde kaldığı görülmektedir. "Öğretim elemanlarına" yönelik öğrenci memnuniyetine ilişkin maddeler incelendiğinde; ders içeriklerinin mesleğe hazırlık ve uygulama bakımından gözden geçirilmesi ve zenginleştirilmesine yönelik önlemler alınabileceği fark edilmiştir. "Danışmanlık hizmetlerine" yönelik memnuniyet ile ilgili maddeler incelendiğinde; öğrencilerin oldukça memnun oldukları ve sürecin benzer şekilde devam edebileceği görülmüştür. Bir diğer boyut olan "yönetim hizmetlerine" yönelik maddeler incelendiğinde

öğrencilerin bölüm ve anabilim dalı başkanını tanıyıp ulaşabildiği, ancak öğrencilerin bölüm ve anabilim yönetimine katılım, sosyal etkinlik düzenlenmesi ve mezuniyet sonrası görev alma şanslarının arttırılmasına yönelik fırsatlar sunulması konusunda daha çok desteğe ihtiyaç duydukları görülmüştür. Bu nedenle fakülte birimleri ile bu dönütün paylaşılması ve öğrencilerin süreçte daha aktif olmasını sağlayacak hizmetlere yer verilmesi konusunda önlemler alınabilir. Öğrencilerin sosyal etkinlikler bakımından orta düzeyde memnuniyetinin bir nedeni eğitim fakültesi tarafından düzenlenen etkinliklere öğrencilerin yaklaşık yarısının (%48) neredeyse hiç katılmaması olabilir. Bu nedenle öğrencilerin düzenlenen etkinliklere katılımını arttırıcı tedbirler alınmasında faydalı olabilir. Kaynaklara ve bilgisayar olanaklarına yönelik memnuniyet görüşleri incelendiğinde öğrencilerin sadece kütüphane olanaklarından oldukça memnun oldukları görülmüştür. Fakülte kapsamında fotokopi olanakları, teknoloji araç gereç ve materyallerinin ulaşılabilirliği, bilgisayar, internet ve yazılım olanaklarının arttırılması, eğitim ortamlarının zenginleştirilmesi, binanın temizlik ve bakım açısından iyileştirilmesi yönünde adımların atılması gerektiği sonucuna varılmıştır. Öğrencilerin ders dışı zamanlarda sosyalleşebilecekleri ve ortak etkinlikler yürütebilecekleri mekânların sağlanabilirliğinden az memnun oldukları görülmüştür. Öğrencilerin ders dışı zaman vakit geçirebilecekleri ve sosyalleşebilecekleri etkinliklerin ve mekanların arttırılması yönünde iyileştirmeler yapılabilir.

Kaynakça

Şahin, A. E. (2009). Eğitim fakültesinde hizmet kalitesinin eğitim fakültesi öğrenci memnuniyet ölçeği (EF ÖMÖ) ile değerlendirilmesi. *Hacettepe Üniversitesi Eğitim Fakültesi Dergisi*, 37, 106-122.